

⚠ ВНИМАНИЕ

- Настоящие изделия относятся к бытовой серии электроинструментов.
- После непрерывной работы в течение 25-30 минут необходимо дать изделию остыть в течение 5-10 минут.
- Повреждения электроинструмента в условиях перегрузки и длительного использования без перерывов, не покрывается гарантийным обслуживанием.

1. Правила безопасности при работе с электроинструментом**⚠ ВНИМАНИЕ**

Электроинструменты являются оборудованием повышенной опасности. Чтобы избежать травмы и других неприятных ситуаций при использовании электроинструмента, следует СТРОГО соблюдать следующие основные правила техники безопасности.

- Прочитайте и запомните эти указания до того, как приступите работе с электроинструментом.
- Храните указания по технике безопасности в надёжном месте.

1.1. Рабочее место

Содержите рабочее место в чистоте и хорошо освещенным. Загроможденные, плохо освещенные рабочие места являются причиной травматизма.

Не используйте электроинструменты во взрывоопасных помещениях: таких, где присутствуют огнеопасные жидкости, газы или пыль. Электроинструменты создают искры, которые могут привести к возгоранию. Держите детей и посетителей на безопасном расстоянии от работающей электрической газонокосилки. Не отвлекайтесь - это может вызвать потерю контроля при работе и стать причиной травмы.

1.2. Электробезопасность

Перед включением проверьте, соответствует ли напряжение питания Вашего электроинструмента сетевому напряжению; проверьте исправность кабеля, штепселя и розетки, в случае неисправности этих частей дальнейшая эксплуатация запрещается. Электроинструменты FUBAG производятся с двойной изоляцией и не требуют подключения через розетку с третьим заземленным проводом. Избегайте контакта тела с заземленными поверхностями типа труб, радиаторов, печей и холодильников. Риск удара током резко возрастает, если ваше тело соприкасается с заземленным объектом. Если использование электроинструмента во влажных местах неизбежно, ток к электроинструменту должен подаваться через специальное устройство-прерыватель, отключающее электроинструмент при утечке. Резиновые перчатки электрика и специальная обувь увеличат вашу личную безопасность. Не подвергайте электроинструменты воздействию дождя или влажным условиям. Вода, попавшая в электроинструмент, значительно увеличивает риск удара током. Аккуратно обращайтесь с электрошнуром. Никогда не используйте шнур, чтобы нести электроинструменты или тянуть штепсель из розетки. Держите шнур вдали от высокой температуры, масляных жидкостей, острых граней или движущихся частей. Замените поврежденные шнуры немедленно. Поврежденные шнуры увеличивают риск удара током. При действии электроинструмента вне помещений, используйте электроудлинители, специально предназначенные для таких целей.

1.3. Личная безопасность

- Будьте внимательны, постоянно следите за тем, что Вы делаете при работе с газонокосилкой. Не используйте газонокосилку, в то время когда Вы утомлены или находитесь под

воздействием лекарств или средств замедляющих реакцию, а также алкоголя или наркотических веществ. Это может привести к серьезной травме.

- Носите соответствующую одежду. Слишком свободная одежда, драгоценности и длинные распущенные волосы, могут попасть в движущиеся части работающей газонокосилки. Держите Ваши волосы, одежду и перчатки далеко от двигающихся частей газонокосилки. Руки должны быть свободными, сухими и чистыми от следов маслянистых веществ.
- После регулировки газонокосилки, уберите инструмент или предметы перед включением изделия.
- Держите надежно равновесие. Используйте хорошую опору и всегда держите надежно баланс тела. Надлежащая опора и баланс позволяют обеспечить надежный контроль над газонокосилкой в неожиданных ситуациях.
- Используйте средства защиты, обеспечивающие Вашу безопасность. Всегда носите защитные очки, наушники. Респиратор, нескользящие безопасные ботинки должны применяться для соответствующих условий.

1.4. Использование и обслуживание электроинструмента

Не перегружайте электроинструмент. Используйте электроинструмент соответствующий вашей работе. Правильно подобранный электроинструмент позволяет более качественно выполнить работу и обеспечивает большую безопасность.

Не используйте электроинструмент, если не работает клавиша «включения/выключения» («ON/OFF») и/или кнопка защиты от случайного пуска.

Любой электроинструмент, в котором неисправна клавиша включения/выключения, представляет ПОВЫШЕННУЮ опасность и должен быть отремонтирован до начала работы.

Отсоедините штепсель от источника электропитания перед проведением любых регулировок, замены аксессуаров или принадлежностей, или для хранения электроинструмента. Такие профилактические меры по обеспечению безопасности уменьшают риск случайного включения электроинструмента.

Храните электроинструменты вне досягаемости детей и других людей, не имеющих навыков работы с электроинструментом.

Вовремя проводите необходимое обслуживание электроинструментов. Должным образом обслуженные электроинструменты позволяют более легко и качественно выполнять работу и повышают безопасность. Любое изменение или модификация запрещается, так как это может привести к поломке электроинструмента и/или травмам.

Также проверяйте инструмент на предмет отсутствия деформаций рабочих частей, поломки, и на общее состояние электроинструмента, которое может влиять на его неправильную работу. Если есть повреждения, отремонтируйте электроинструмент перед началом работ. Используйте только те принадлежности, которые рекомендуются изготовителем для вашей модели. Принадлежности, которые подходят для одного электроинструмента, могут стать опасными, когда используются на другом электроинструменте.

1.5. Техника безопасности при работе с газонокосилкой

1. Не работайте в открытой обуви (сандалии, шлепки), всегда носите прочную закрытую обувь и длинные брюки.
2. Тщательно осмотрите участок работы и уберите все посторонние предметы: камни, палки, проволоку, кости и т.д.
3. Перед использованием всегда проверяйте нож, крепление ножа на предмет износа и повреждения. Во избежание травмы и поломки всегда меняйте сразу все износившиеся или поврежденные ножи и винты ножей.

4. Косите только в светлое времени суток или при хорошем искусственном освещении.
5. По возможности не работайте косилкой на мокрой траве.
6. При работе плавно управляйте газонокосилкой.
7. Не работайте на очень крутых склонах.
8. На склонах работайте только поперек склона. Работа перпендикулярно скосу запрещается.
9. Будьте очень осторожны при смене направления на склонах.
10. На склонах всегда находите твердую опору для ног.
11. При работе всегда ведите газонокосилку перед собой и тянуть на себя газонокосилку запрещено.
12. Держите руки, ноги и иные части тела на безопасном расстоянии от вращающихся частей.
13. Будьте крайне осторожны при приближении к кустам, деревьям или иным объектам, которые могут затруднять видимость.
14. В случае если нож газонокосилки попал на посторонний предмет, осуществите следующие действия:
 - Немедленно остановите газонокосилку, отпустив рычаг включения.
 - Отсоедините шнур от сетевой розетки.
 - Обследуйте газонокосилку и нож на наличие повреждений.
 - Устраните все неполадки перед следующим запуском газонокосилки.
 - Убедитесь, что газонокосилка работает без повышенной вибрации и посторонних шумов.
15. Всегда помните, что после выключения газонокосилки нож мгновенно не останавливается, продолжает свое вращение еще некоторое время.
16. Перед проведением технического обслуживания необходимо выключить двигатель, дождаться полной остановки ножа и отключить кабель от источника питания. Дождитесь полного охлаждения нагретых частей.
17. Не подсоединяйте газонокосилку к источнику постоянного тока.
18. Газонокосилка подсоединяется к розетке переменного тока 230В~50Гц.
19. Во избежание повреждения кабеля питания используйте держатель кабеля, находящийся рядом с предохранительной кнопкой.
20. Проверьте затяжку всех гаек, болтов и винтов, чтобы постоянно гарантировать надежное рабочее состояние газонокосилки.
21. Для поддержания безопасного состояния заменяйте изношенные или поврежденные части.
22. При работах в зоне острого ножа всегда надевайте садовые рукавицы.
23. Отключайте вилку кабеля питания от штепсельной розетки:
 - Всегда, если Вы уходите от машины.
 - Перед устранением любых дефектов.
 - При проверке и очистке газонокосилки или выполнении работ на ней.
 - После столкновения с чужеродными предметами (немедленно проверьте газонокосилку на предмет повреждений и при необходимости отремонтируйте).
 - При возникновении непривычной вибрации (сразу остановите).

 ВАЖНО

Перед началом сборки или эксплуатации, пожалуйста, внимательно прочтите данную инструкцию по эксплуатации.

2. Предупреждающие символы на машине

- Символы в данном руководстве используются для привлечения внимания к возможным рискам. Следует четко понимать предупреждающие символы и сопровождающие их пояснения. Сами по себе предупреждения не предотвращают риски и не могут заменить использование надлежащих методов предотвращения несчастных случаев.



Осторожно!
Обращайтесь с осторожностью.



Перед запуском машины прочтите руководство по эксплуатации!



Опасность!
Держите руки и ноги подальше от режущих частей!



Держите соединительный кабель подальше от ножей.



Всегда отключайте машину от сети перед началом работ по техобслуживанию или в случае повреждения кабеля.



Не прикасайтесь к режущим частям.



Держитесь подальше от опасной зоны.

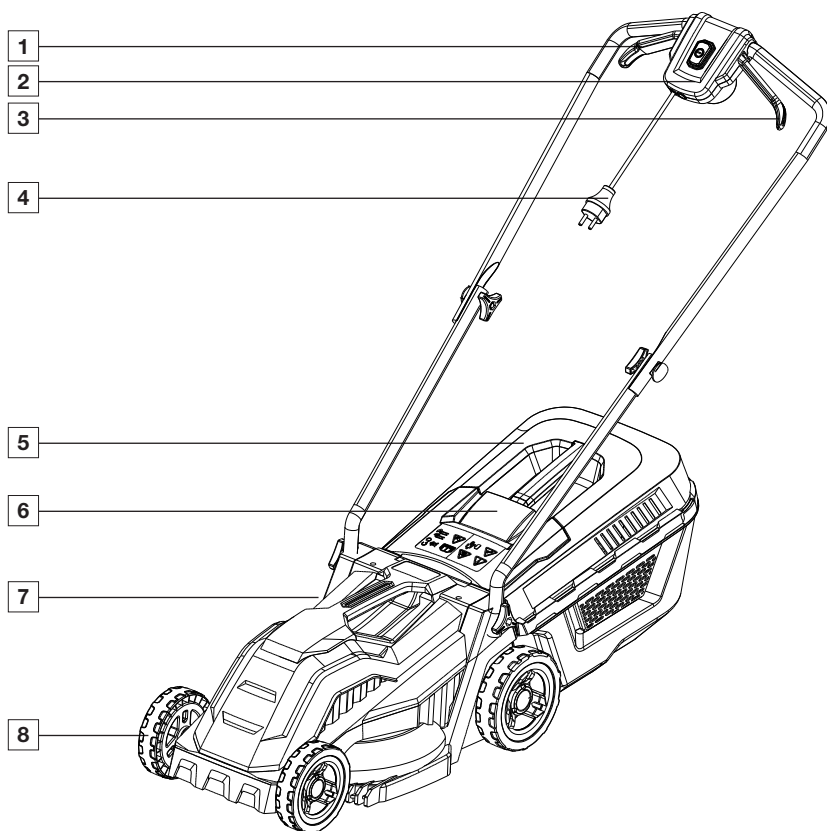


Не допускайте посторонних лиц в опасную зону!

3. Описание

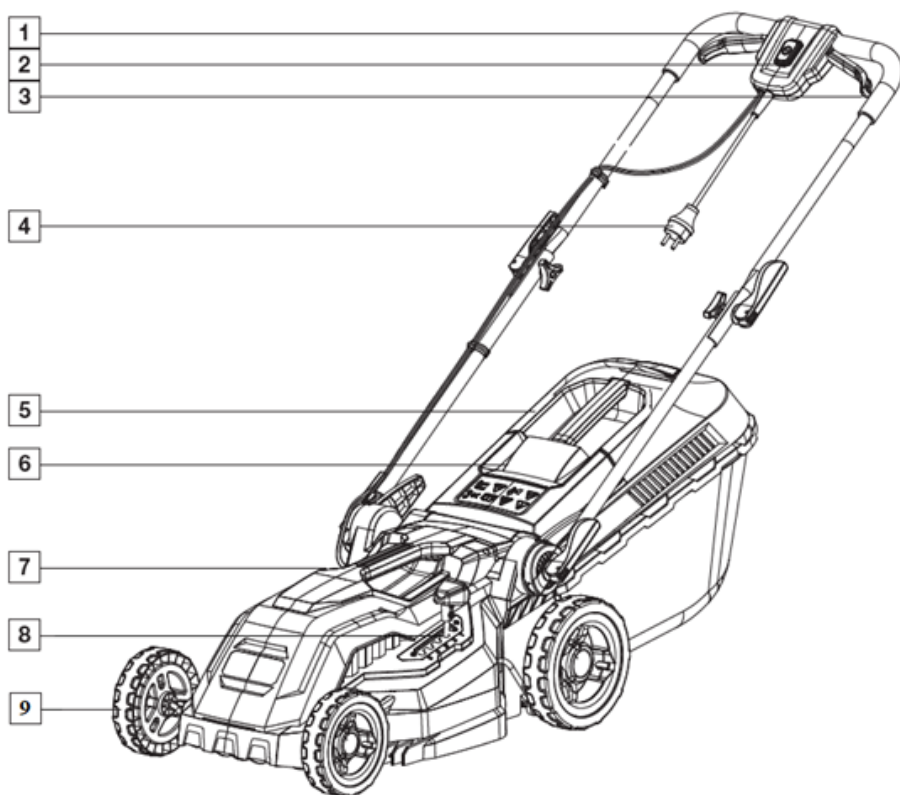
КОНСТРУКЦИЯ FEL 33

1. Рычаг запуска / останова двигателя
2. Кнопки блокировки рычагов пуска
3. Рычаг запуска / останова двигателя
4. Вилка подключения к электросети
5. Травосборник
6. Крышка задней выгрузки
7. Заднее колесо
8. Переднее колесо



КОНСТРУКЦИЯ FEL 38M

1. Рычаг пуска/ остановки двигателя
2. Кнопки блокировки рычагов пуска
3. Рычаг пуска/ остановки двигателя
4. Вилка подключения к электросети
5. Травосборник
6. Крышка задней выгрузки
7. Заднее колесо
8. Рычаг регулировки высоты скашивания
9. Переднее колесо



3. Сборка

СБОРКА FEL 33 (Рис. 1 -9).

Следуйте прилагаемой инструкции по сборке.

⚠ ПРЕДУПРЕЖДЕНИЕ

Запрещается использовать машину до завершения монтажных работ!

1. Перед сборкой внимательно прочтите инструкцию (Рис. 1).

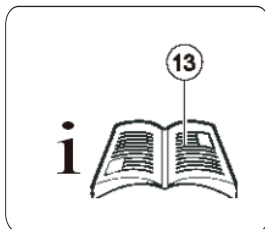


Рис. 1

2. Вставьте нижнюю ручку (6) в болт М8 и зафиксируйте ручку при помощи крепежного элемента (5) (Рис. 2).

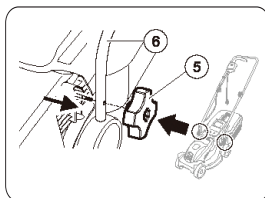


Рис. 2

3. Соедините нижнюю и верхнюю ручки и зафиксируйте рукоятку (5) (Рис. 3).

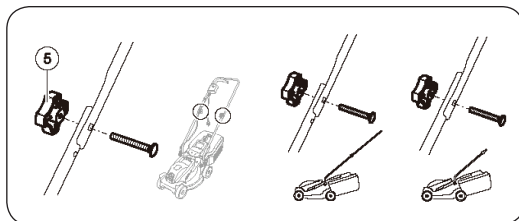


Рис. 3

4. Вставьте шнур питания в линейную карту (Рис. 4).

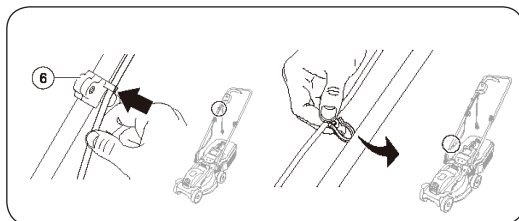


Рис. 4

5. Подсоедините ручку к травосборнику (Рис. 5).

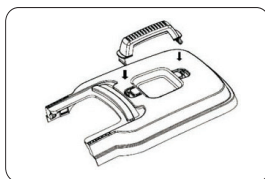


Рис. 5

6. Сборка травосборника (Рис. 6).

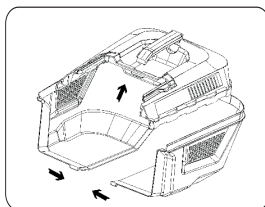


Рис. 6

7. Поднимите перегородку и вставьте ящик для сбора травы назад в держатель (Рис. 7).

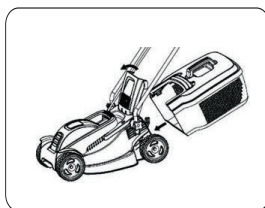


Рис. 7

8. Отрегулируйте высоту колес через ось (Рис. 8).

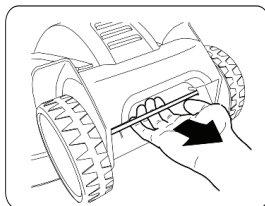


Рис. 8

9. Отрегулируйте высоту срезания (от высокой к низкой) как высоту оси (от низкой к высокой) (Рис. 9).

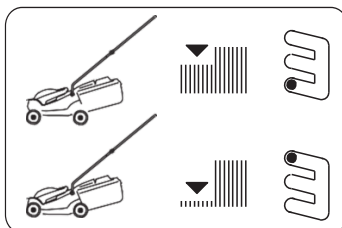


Рис. 9

СБОРКА FEL 38M (Рис. 10-14).

Следуйте прилагаемой инструкции по сборке.

⚠ ПРЕДУПРЕЖДЕНИЕ

Запрещается использовать машину до завершения монтажных работ!

1. Перед сборкой внимательно прочтите инструкцию (Рис. 10).

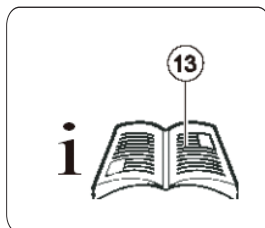


Рис. 10

2. Вставьте быстрый зажим в плоскую шайбу. Закрутите, затем заблокируйте быстрый зажим, повернув его на 90°, как указано на фото (Рис. 11).

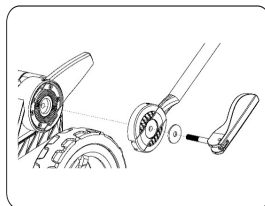


Рис. 11

3. Соедините нижнюю и верхнюю ручки и зафиксируйте быстрый зажим (Рис. 12).

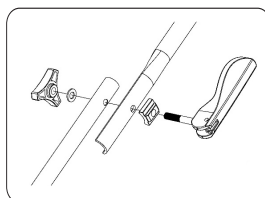


Рис. 12

4. Поднимите заднюю крышку и установите травосборник (Рис. 13).

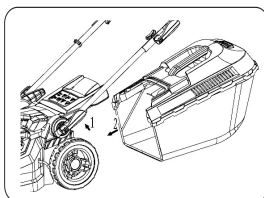


Рис. 13

5. Отрегулируйте высоту срезания (диапазон высоты 20-70 мм; от 1 к 5. Где 1 – минимальная высота скашивания, 5 – максимальная высота скашивания) (Рис. 14):

- Сдвиньте поднятую ручку внутрь.
- Перемещайте поднятую ручку вперед и назад, чтобы изменить высоту срезания травы.

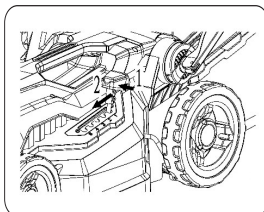


Рис. 14

6. Если вы используете функцию мульчирования, откройте заднюю крышку, вставьте заглушку для мульчирования. в отверстие (Рис. 15).

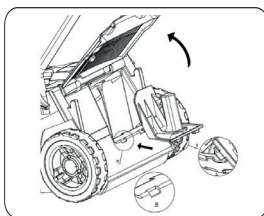


Рис. 15

ПРИКРЕПЛЕНИЕ ТРАВСОБОРНИКА

⚠ ОПАСНО - РИСК ПОЛУЧЕНИЯ ТРАВМЫ!

Снимайте или прикрепляйте травосборник только при выключенном двигателе и неподвижном ноже.

ВКЛЮЧЕНИЕ ДВИГАТЕЛЯ

Запускайте газонокосилку только на ровной земле, а не в высокой траве. На земле

не должно быть посторонних предметов, например, камней. Не поднимайте газонокосилку, чтобы ее запустить.

При запуске машины, сначала нажмите среднюю кнопку блокировки, затем нажмите рычаги запуска/останова с обеих сторон (Рис. 16).

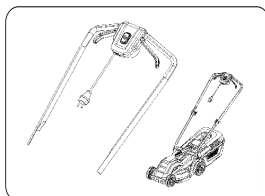


Рис. 16

ОТКЛЮЧЕНИЕ ДВИГАТЕЛЯ

- Отпустите рычаг останова двигателя.
- Дождитесь полной остановки ножа.

4. Инструкции по эксплуатации

⚠ ВНИМАНИЕ

Соблюдайте местные правила эксплуатации газонокосилок.

Предназначена только для личного/домашнего использования, не допускается использование в коммерческих или общественных целях.

- Тщательно проверьте всю площадь скашивания и удалите все посторонние предметы.
- Используйте газонокосилку только в том случае, если в опасной зоне нет посторонних лиц.
- Косите только при хорошей видимости.
- Осуществляйте кошение только в прогулочном темпе.
- Используйте газонокосилку только с острым ножом.
- Не косите при наличии препятствий (например, веток, корней деревьев).
- На наклонной местности, всегда косите поперек склона. Не косите на подъеме, на спуске или на склонах с наклоном более 20°.
- Соблюдайте особую осторожность при изменении направления движения на наклонной поверхности.

5. Рекомендации по косьбе

- Начинайте косить, находясь как можно ближе к розетке электропитания.
- Всегда держите удлинитель на участке газона, который уже был скошен.
- Поддерживайте постоянную высоту срезания 3–5 см; не срезайте траву ниже половины ее первоначальной высоты.
- Не перегружайте газонокосилку! Если скорость двигателя заметно снижается из-за высокой плотной травы, увеличьте высоту срезания и косите несколько раз.

- Косите утром или ближе к вечеру, чтобы свежесрезанная трава не высыхала.
- В периоды сильного роста травы, косите дважды в неделю; в периоды небольшого количества осадков, соответственно увеличивайте интервалы косыбы.
- При чрезмерно плотном кошении уменьшите ширину среза, перекрывая ранее пройденные участки, проводите кошение медленно.
- Рекомендуемая схема кошения приведена на (Рис. 17). Состояние газона будет улучшаться, если его регулярно скашивать до одинаковой высоты, двигаясь в различных направлениях.

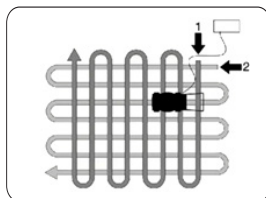


Рис. 17

6. Техническое обслуживание

⚠ ВНИМАНИЕ

Перед выполнением всех работ по техобслуживанию и прочих операций с ножом необходимо отключить газонокосилку от сети.

- Никогда не прикасайтесь к ножу, пока нож полностью не остановится.
- Работайте всегда в перчатках.

Для проведения технического обслуживания, ремонта или замены отдельных узлов используйте только оригинальные расходные материалы и запасные части, рекомендованные заводом-изготовителем.

⚠ ВНИМАНИЕ

Использование неоригинальных запасных частей, может привести к повреждению газонокосилки и не подлежит гарантийному ремонту.

- После каждого использования косилку необходимо тщательно очищать от остатков травы. Аккуратное обслуживание устройства защищает ее от повреждений и увеличивает срок службы.
- Очищайте щеткой нижнюю поверхность косилки. Удаляйте собравшиеся в корпусе и канале выброса остатки травы.
- Для очистки можно использовать щетку или ткань. При сильных загрязнениях можно воспользоваться сжатым воздухом для очистки.
- Для очистки не использовать воду, химически активные вещества (кислоты, щелочи), особенно растворители, бензин, аммиак, т.к. они способны повредить устройство.

7. Хранение

- Всегда отключайте машину от сети для хранения.
- Для экономии места при хранении, опустите верхнюю рукоятку.
- Храните машину в сухом и недоступном для детей и посторонних лиц месте.

8. Ремонт

- Ремонтные работы разрешается проводить только сервисным центрам и авторизованным специализированным мастерским.
- Во избежание потери балансировки, режущие инструменты и крепежные болты необходимо заменять вместе

9. Поиск и устранение неисправностей

⚠ ВНИМАНИЕ

В случае возникновения неисправностей, не указанных в этой таблице или тех, которые Вы не можете устранить самостоятельно, обратитесь в нашу службу поддержки клиентов.

Ошибка / неисправность	Причина	Действие по устранению
Двигатель не запускается.	Отсутствует питание.	Проверить предохранитель / удлинитель.
	Кабель машины неисправен.	Обратиться в сервисный центр / авторизованную специализированную мастерскую.
	Заклинило нож.	Очистить канал выброса/корпус; нож должен свободно вращаться. Начать косьбу с невысокой травы или на уже скошенной части газона; отрегулировать высоту срезания.
Потеря характеристик двигателя.	Слишком много травы в канале выброса или корпусе.	Очистить канал выброса/корпус. Отрегулировать высоту срезания.
	Затупился нож.	Обратиться в сервисный центр или в авторизованную специализированную мастерскую для заточки/замены ножа.
Ящик для сбора травы недостаточно заполняется.	Газон мокрый.	Дайте газону высохнуть.
	Ящик для сбора травы забит.	Очистить решетку ящика для сбора травы.
	Слишком много травы в канале выброса или корпусе.	Очистить канал выброса/корпус. Отрегулировать высоту срезания.
	Затупился нож.	Обратиться в сервисный центр или в авторизованную специализированную мастерскую для заточки/замены ножа.

9. Технические характеристики

Наименование	FEL 33	FEL 38M
Напряжение сети, В	230	230
Частота тока сети, Гц	50	50
Мощность двигателя, Вт	1200	1600
Максимальная скорость вращения ножа, об/мин	3600	3700
Тип двигателя	электрический	электрический
Тип привода	несамоходная	несамоходная
Ширина скашивания, см	33	38
Высота скашивания, мм	32 / 48 / 60	27 / 36 / 43 / 60 / 73
Кол-во режимов регулировки высоты	3	5
Мульчирование	нет	да
Емкость травосборника, л	30	40
Масса газонокосилки, кг	9	11,3
Условия эксплуатации	температура окружающей среды +5 °С ... +40 °С; относительная влажность воздуха не более 80%	

10. Гарантийные обязательства

Срок службы оборудования – 5 лет.

Гарантийный срок на оборудование указывается в прилагаемом сервисном талоне.

Гарантия относится к дефектам в материалах и узлах и не распространяется на компоненты, подверженные естественному износу и работы по техническому обслуживанию.

Гарантийному ремонту подлежат только очищенные от пыли и грязи аппараты в заводской упаковке, полностью укомплектованные, имеющие инструкцию по эксплуатации, гарантийный талон с указанием даты продажи, при наличии штампа магазина, заводского номера и оригиналов товарного и кассового чеков, выданных продавцом.

В течение гарантийного срока Сервисный центр устраняет за свой счёт выявленные производственные дефекты. Производитель снимает свои гарантийные обязательства и юридическую ответственность при несоблюдении потребителем инструкций по эксплуатации, самостоятельной разборки, ремонта и технического обслуживания аппарата, а также не несет никакой ответственности за причиненные травмы и нанесенный ущерб.

Момент начала действия гарантии определяется кассовым чеком или квитанцией, полученными при покупке. Сохраните эти документы.

Гарантийные обязательства не распространяются на части, подлежащие естественному износу, на случаи несоблюдения указаний руководства по эксплуатации, на повреждения вследствие некачественного обращения, подключения, обслуживания или установки, а также на повреждения со стороны внешних факторов.

Претензии на возмещение убытков исключаются, если они не вызваны умышленными действиями или небрежностью производителя. Право на гарантийный ремонт не является основанием для других претензий.

СЕРВИСНЫЙ ТАЛОН

Внимание! Талон недействителен без печати продавца и при наличии незаполненных белых полей

Модель и краткое
наименование изделия

Шифр/код/артикул
изделия

Заводской номер изделия
(при его отсутствии – код изготовителя)

S/N

Название фирмы-покупателя/
Ф.И.О. покупателя (для частных лиц)

Название
фирмы-продавца

Подпись продавца

Дата продажи

« ____ » _____ 20__ г.

Место для печати или штампа продавца

Настоящим подтверждаю приёмку мной исправного изделия, указанного в настоящем Сервисном талоне, в полной комплектности, соответствующей предоставленной вместе с изделием инструкции по эксплуатации (на русском языке) и выражаю свое согласие с условиями гарантийного и сервисного обслуживания, указанными в настоящем Сервисном талоне. Изделие осмотрено мной, и его работоспособность проверена в моем присутствии, видимых повреждений не выявлено. Со всеми техническими характеристиками изделия, его функциональными возможностями и правилами эксплуатации ознакомлен(а).

✓

Подпись покупателя

Срок сервисного обслуживания **24** месяца с даты продажи

Сервисный случай №1

Дата получения:

« ____ » _____ 20__ г.

Дата выдачи:

« ____ » _____ 20__ г.

Подпись мастера и штамп мастерской

Вид поломки:

Сервисный случай №2

Дата получения:

« ____ » _____ 20__ г.

Дата выдачи:

« ____ » _____ 20__ г.

Подпись мастера и штамп мастерской

Вид поломки:

ВНИМАНИЕ: перед тем, как приступить к эксплуатации оборудования, необходимо произвести подготовительные работы (в том числе первый пуск) согласно инструкции по эксплуатации. В противном случае гарантия не будет иметь силы. **Гарантия действительна только на территории Российской Федерации и стран Таможенного Союза.**

1. Для сервисного ремонта оборудования, приобретенного юридическим лицом, необходимо предоставить акт рекламации, подписанный руководителем организации и заверенный оригинальной печатью организации. Акт рекламации должен содержать следующие пункты: название и реквизиты организации; время и место составления акта; фамилии лиц, составивших акт, и их должности (не менее 3-х человек); время ввода оборудования в эксплуатацию; условия эксплуатации (характер выполняемых работ, количество отработанных часов до выявления неисправности, перечень проводимых регламентных работ); подробное описание выявленных недостатков и обстоятельств, при которых они обнаружены; заключение комиссии о причинах неисправности.
2. Акт рекламации на оборудование, приобретенное частным лицом, заполняется в сервисной мастерской.
3. Оборудование для сервисного ремонта принимается только в чистом виде. Обращаем ваше внимание, что при поступлении оборудования в сервисный центр (мастерскую) должны быть в наличии все комплектующие, включая соединительные кабели, аксессуары и расходные материалы. Для сервисного ремонта необходимо предъявить правильно заполненный данный талон. Обязательное наличие печати торгового предприятия и даты продажи оборудования. В случае поступления оборудования в сервисный центр без правильно заполненного сервисного талона, или в отсутствии талона, ремонт будет производиться платно.
4. Претензии по качеству оборудования принимаются в пределах срока, указанного в сервисном талоне. Для бензиновых электростанций, электростанций с дизельным двигателем с воздушным охлаждением и скоростью вращения 3 000 об/мин претензии по качеству оборудования принимаются в пределах срока, указанного в сервисном талоне, или при наработке не более 500 моточасов, что наступит ранее. При отсутствии даты продажи, срок исчисляется с даты изготовления или с даты отгрузки от производителя.
5. Предметом гарантии не является неполная комплектация, которая могла быть обнаружена при продаже оборудования. Претензии от третьих лиц не принимаются.
6. Сервисные обязательства не распространяются на неисправности оборудования, возникшие в результате:
 - несоблюдения пользователем предписаний инструкции по эксплуатации и условий данного талона;
 - механического повреждения, вызванного внешним воздействием;
 - применения оборудования не по назначению;
 - стихийного бедствия;
 - неблагоприятных атмосферных и иных внешних воздействий на оборудование, таких как дождь, снег, повышенная влажность, нагревание, агрессивные среды, несоответствие параметров питающей электросети указанным на оборудование;
 - использования принадлежностей, расходных материалов (в т.ч. топлива, топливных смесей, масел и смазок, не подходящих по условиям эксплуатации) и запчастей, не рекомендованных или не одобренных производителем;
 - наличия внутри оборудования посторонних предметов, насекомых, пыли, материалов и отходов производства, наличия на внутренних электронных компонентах токопроводящего налета и металлизированной пыли;
 - естественного, нормального износа деталей;
 - повреждений, возникших в результате небрежной транспортировки и хранения.
7. Сервисные обязательства не распространяются:
 - на оборудование, подвергнувшееся вскрытию, ремонту или модификации вне уполномоченной сервисной мастерской;
 - на оборудование, не прошедшее в процессе эксплуатации (хранения) соответствующее техобслуживание и/или профилактические работы, в сроки, указанные в руководстве по эксплуатации, в том числе на неисправности возникшие вследствие не затянутых или не обжатых силовых клемм на контактах и использование силовых электрокабелей без специальных клемм или наконечников;
 - на быстроизнашиваемые принадлежности, расходные материалы, узлы и запчасти, такие как приводные ремни, шкивы, уплотнения, сальники, манжеты, пневмоцилиндры, пневмоклапаны, регуляторы давления, транспортные колёса, угольные щетки, резиновые амортизаторы, ручные стартеры, фильтры, ножи, пилки, абразивы, диски, сверла, буры, зажимные патроны, свечи зажигания, глушители, лампочки, аккумуляторы, предохранители, предохранительные и трансмиссионные муфты, шпонки, распылители, форсунки и т.д.;
 - на комплектующие и аксессуары поставляющиеся в комплекте с оборудованием и не нарушающие его целостности, которые имеют отдельный гарантийный срок 14 дней.
 - на неисправности, возникшие в результате перегрузки оборудования, повлекшей выход из строя электродвигателя, генератора или других узлов и деталей. К безусловным признакам перегрузки относятся, помимо прочих: появление цветов побелости, деформация или оплавление деталей и узлов, потемнение или облуживание изоляции проводов электродвигателя под воздействием высокой температуры, залегание поршневых колец, задиры, потертости цаприны на рабочей поверхности цилиндра и поверхности поршня, разрушение или оплавление опорных подшипников и вкладышей цилиндра-поршневой группы, одновременное перегорание ротора и статора, обеих обмоток статора, разрушение предохранительных и трансмиссионных муфт, шпонки, шестерен, разрушение (перегорание) предохранителей;
 - на оборудование, эксплуатировавшееся в неблагоприятных условиях (механические примеси в воде, повышенная запыленность воздуха и т.п.) и/или с применением некачественных горюче-смазочных материалов;
 - на оборудование с поврежденным, или замененным вне уполномоченной сервисной мастерской, сетевым кабелем;
 - на оборудование с удаленным, стертым или измененным заводским номером, а также если данные на оборудование не соответствуют данным в талоне;
 - на профилактическое и техническое обслуживание оборудования, например, чистку, смазку, регулировку.
8. Данный талон дает пользователю оборудования право на бесплатный сервисный ремонт (устранение недостатков, возникших по вине производителя) в течение срока, указанного в талоне. В случаях, когда в соответствии с положениями Закона «О защите прав потребителей» возможен возврат товара (оборудования) с недостатками, срок, в течение которого оборудование с недостатками может быть возвращено продавцу (гарантийный срок) составляет 14 дней. Возвращаемое оборудование должно иметь необходимую комплектацию. Для сервисного ремонта необходимо предъявить правильно заполненный талон сервисного обслуживания с печатью торгового предприятия и датой продажи.

АДРЕСА СЕРВИСНЫХ ЦЕНТРОВ:

Архангельск: ул.Тимме, д.23, тел.: (8182)27-00-49, 29-35-86; **Астрахань:** ул.Сен-Симона, д.42, оф.46, тел.: (8512)38-28-67, 38-35-84; **Барнаул:** ул.Павловский тракт, д. 63А, тел.: (3852)69-07-47, 22-94-95; **Белгород:** ул.Челюскинцев, д.55А, тел.: (4722)35-71-33, 35-71-16; **Брянск:** ул.Красноармейская, д.103; ул.Ульянова, д.36; ул.Флотская, д.99А, тел.: (74832)31-12-12; **Владивосток:** ул.Борисенко, д.34, тел.: (423) 263-75-02; **Владимир:** пос.РТС, д.1, тел.: (4922)60-01-88; **Волгоград:** ул.Козловская, д.20, тел.: (8442)94-52-49; **Вологда:** ул.Октябрьская, д.51, тел.: (8172) 52-85-52; **Воронеж:** ул.Текстильщиков, д. 2«3», тел.: (473)261-96-35; **Екатеринбург:** ул.Нагорная, д.12, оф.312, тел.: (343)319-51-27, 319-51-26, 380-53-64; **Иваново:** ул.Кузнецова, д.112, тел.: (4932)49-79-79; **Иркутск:** ул.Вьюжная, д.2А, тел.: (3952)69-14-42; **Казань:** ул.Адоратского, д.3, тел.: (843)560-43-90; **Калининград:** ул.Тельмана, д.82-2, тел.: (40161)68-82-22; **Калуга:** ул.Тульская, д.102, оф.27, тел.: (4842)22-03-80, 75-17-53; **Кемерово:** ул.Тухачевского, д.40, тел.: (3842)76-74-97; **Киров:** ул.Ленина, д.54, тел.: (8332)35-80-24, (909)719-76-76; **Кострома:** ул.Калиновская, д.22/41, оф.46, тел.: (903)895-28-03; **Краснодарский край:** пос.Южный, ул.Северная, д.8А, тел.: (861)256-75-39; **Краснодар:** п.Березовый, ул.Карла Гусника, д.17/20, тел.: (861)277-37-62, 225-00-90; **Красноярск:** ул.Прашютная, д.15, тел.: (391)261-98-99, 261-98-95; **Курск:** ул.Ленина, д.12, оф.309, тел.: (4712)51-20-10, 51-02-01; ул.Красная пл., д.2/4, оф.76, тел.: (4712)70-20-47; **Липецк:** ул.Студеновская, д.126, тел.: (4742)56-92-00, 56-93-00; **Магадан:** ул.Кожзаводская, д.1/24, тел.: (4132)60-51-50; **Мурманск:** ул.Свердлова, д.9Б, тел.: (815)231-35-96; **Елабуга:** ул.Пролетарская, д.38, оф.23, тел.: (8552)40-80-40, 40-00-55; **Нижегород:** ул.Ленина, д.16, тел.: (3466)24-52-52, 41-11-88, 41-11-99; **Нижний Новгород:** ул.Полтавская, д.32, тел.: (831)416-78-80, 416-78-70; **Новокузнецк:** ул. Вокзальная, д.32, тел.: (3843)72-35-54, (923)623-60-02; **Новосибирск:** Мочищенское шоссе, д.1/1, тел.: (383)399-12-91, 213-52-71; **Омск:** ул.70 лет Октября, д.10/3, тел.: (3812)70-10-06, 70-10-09, 58-07-80; **Орел:** ул.Курская, д.83, тел.: (4862)54-12-12 доб.132 114; **Оренбург:** пр-т Дзержинского, д.2А, тел.: (83532)56-11-44, 37-03-70; **Орск:** ул.Новосибирская, д.211, тел.: (83537)28-15-29; **Пенза:** ул.Володарского, д.2, оф.112, тел.: (8412)63-64-95, 63-64-96, 29-37-21; **Пермь:** ул.Дзержинского, д.17, тел.: (342)237-16-80, 237-15-60; **Петропавловск-Камчатский:** Северо-Восточное шоссе, д.48, тел.: (9638)31-50-63; **Псков:** ул.Первомайская, д.33, тел.: (8112)72-45-55; **Ростов-на-Дону:** ул.Войкова, д.136-138, тел.: (863)207-94-07; **Рязань:** 196 км Окружная дорога, д.12/7, тел.: (4912)99-79-82; **Самара:** 4-й проезд, д.66, тел.: (846)342-52-61; **Санкт-Петербург:** ул. Софийская, д.14, тел.: (812)269-06-45; **Саратов:** 1-ый Сторожевой проезд, д.11/244, тел.: (8452)72-31-71, (964)252-37-73; **Смоленск:** ул.Новоленинградская, д.16, тел.: (84812)27-97-27, 27-31-25, 27-31-35; **Ставрополь:** 2-й Юго-Западный проезд, д.1А, тел.: (8652)64-02-01; **Сургут:** Нефтеюганское шоссе, д.5, тел.: (3462)62-96-66; **Таганрог:** пер. Биржевой спуск, дом 8-1, тел.: (928)604-78-70; **Тамбов:** ул.Студенческая, д.12, тел.: (4752)71-15-40, 71-02-16; **Тверь:** ул.Индустриальная, д.6/2, тел.: (4822)47-58-20, 47-58-12; **Тула:** ул.Степанова, д.148, тел.: (4872)70-22-24; ул.Коминтерна, д.24, тел.: (4872)55-87-21; **Тюмень:** ул. 30 лет Победы, д.27, оф.105, тел.: (3452)69-67-16; **Улан-Удэ:** пр. Автомобилистов, д.4Б, тел.: (3012)42-80-81; **Ульяновск:** Московское ш., д.17, тел.: (8422)61-27-32, 65-83-83; **Уссурийск:** ул.Советская, д.77, тел.: (4234)33-34-89; **Уфа:** ул.Пугачева, д.186, тел.: (347) 274-08-05, 274-08-06, 274-06-51; **Хабаровск:** пер.Гаражный, д.28Б, тел.: (4212)47-77-71; **Чебоксары:** ул.Калинина, д.109/1, оф.404, тел.: (8352)63-08-76, (902)328-02-15; **Челябинск:** ул. Молодогвардейцев, д.7/3, тел.: (7351)220-74-05; **Южно-Сахалинск:** пер.Солнечный, д.2, тел.: (42422) 72-40-45, 72-73-88; **Якутск:** ул.Дзержинского, д.52/3, тел.: (4112)40-11-00, 47-38-88; **Ярославль:** ул.Магистральная, д.14, оф.312, тел.: (4852)45-76-72, 45-87-91

Центральная диспетчерская сервисной службы (495) 660-66-06

**В связи с постоянным увеличением числа Сервисных Центров,
смотрите полный список на www.fubag.ru**